



Formation pour l'arrivée de la collecte du compost

ENGAGÉE À
COMPOSTER

Une initiative de la MRC de Memphrémagog



Memphrémagog
MRC

ADDERE

Service-conseil en
développement durable

Présentation d'ADDERE Service-conseil



Nous sommes une entreprise collective (OBNL)

Notre mission est de promouvoir et de propulser l'écoresponsabilité aux pratiques d'affaires de tous types d'organisations.



Nous accompagnons les entreprises de toutes tailles et secteurs depuis plus de 10 ans

Plus de 400 mandats réalisés et 15 cohortes menées avec succès auprès d'Écoléader



Notre offre de service clé-en-main et notre démarche éprouvée

Plusieurs processus et outils développés qui ont fait leurs preuves.



Plan de la formation

- Introduction aux matières résiduelles
- Présentation du projet PMOICI
- Démystifions le compost
- Les règles de tri
- Quiz : testons vos connaissances
- Démystifions le tri des matières recyclables
- Questions ? Révélations ? Craintes ?



Une matière résiduelle... c'est quoi ?

Une matière résiduelle (souvent désignée sous le terme de « déchet »), est un résidu qui n'est plus utilisable ou nécessaire, et qui est destiné à être recyclé, composté ou éliminé.

Matières
organiques
(compost)



Matières
recyclables



Déchets
ultimes



Résidus de
construction,
rénovation et
démolition



Déchets
électroniques



Matières
résiduelles
dangereuses



Généralement collectées par la collecte standard
(compost, recyclage, déchets)

Doivent être traitées autrement, donc ces
matières ne doivent pas être jetées au compost,
recyclage ou déchets

La gestion des matières résiduelles (GMR)

La gestion des matières résiduelles, c'est l'ensemble des actions et procédures pour gérer les matières résiduelles, incluant :

Réduction à la source



Le tri à la source



La collecte



Le traitement
(recyclage, le
compostage,
l'enfouissement)





Site d'enfouissement technique de Saint-Nicéphore

L'importance de réduire et de trier les matières résiduelles

- Préserver les ressources naturelles
- Économiser l'énergie
- Réduire les émissions de gaz à effet de serre
- Réduire la pollution et protéger l'environnement
- Économiser de l'argent
- Allonger la durée de vie des sites d'enfouissement



Le projet PMOICI

ENGAGÉE À
COMPOSTER

Une initiative de la MRC de Memphrémagog



Memphrémagog
MRC

ADDERE

Service-conseil en
développement durable

Politique et stratégie gouvernementales

Politique québécoise de gestion des matières résiduelles

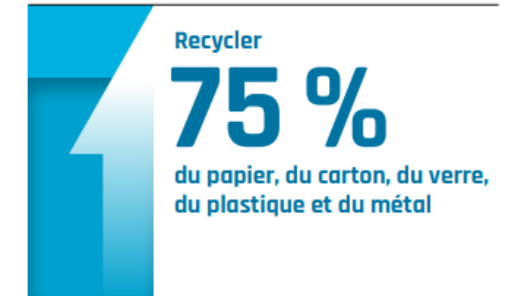
**PLAN D'ACTION
2019-2024**

RÉCUPÉRER PLUS,
RECYCLER MIEUX!

Votre gouvernement

Québec

OBJECTIFS VISÉS POUR 2023



Politique et stratégie gouvernementales



Votre
gouvernement

Québec

DANS LE CADRE DE LA STRATÉGIE,
LE GOUVERNEMENT VISE
DES CIBLES AMBITIEUSES :

- 1 Instaurer la gestion de la matière organique sur **100 %** du territoire municipal d'ici **2025**;
- 2 Gérer la matière organique dans **100 %** des industries, commerces et institutions d'ici **2025**;
- 3 Recycler ou valoriser **70 %** de la matière organique visée en **2030**;
- 4 Réduire de **270 000 t éq. CO₂** les émissions de GES en **2030**.



Projet d'implantation de la collecte de matières organiques

- Le 23 février 2023, ADDERE Service-conseil et la MRC de Memphrémagog ont déposé conjointement une demande de subvention pour implanter la collecte de matières organiques dans une **dizaine d'établissements**.
- S'inscrit dans le cadre du ***Programme de soutien à la gestion des matières organiques dans le secteur des industries, commerces et institutions (PMOICI)***, et couvre jusqu'à 70 % des frais pour :
 - le service de collecte **pendant 1 an** ;
 - l'achat des équipements ;
 - les frais d'accompagnement pour l'implantation du projet ;
 - un volet communication et formation.

Octobre
2022

Programme de soutien à la gestion des matières organiques dans le secteur des industries, commerces et institutions (ICI)

Votre
gouvernement

Québec

Présenté par ADDERE Service-conseil



Projet d'implantation de la collecte de matières organiques



Développement économique
MRC Memphrémagog

APPEL DE CANDIDATURES

Programme d'accompagnement pour les matières organiques



Développement économique
Memphrémagog

5 juillet 2023 · 🌐

Appel de candidatures 🗳️ Dans l'objectif de préparer les entreprises à se conformer à l'obligation de trier les matières organiques d'ici deux ans, la MRC de Memphrémagog, en partenariat avec **ADDERE Service-conseil**, lance un appel de candidatures ciblant les grands générateurs de matières organiques du territoire qui souhaitent implanter un système de collecte.

👉 Les entreprises participantes auront accès à un projet clé en main subventionné à 70%, incluant :

- Un accompagnement personnalisé, comprenant la formation aux employés
- L'achat du matériel de tri dans les installations (îlots de tri, etc);
- Le service de collecte des matières organiques la première année (entre 9 et 12 mois)
- Les outils de communication et des formations nécessaires

Pour signifier votre intérêt, remplissez notre formulaire 📄

<https://forms.gle/WUrrVc2jpXrASeCy5>

Présenté par ADDERE Service-conseil



Les entreprises engagées avec vous dans ce projet



ESTRIMONT



Présenté par ADDERE Service-conseil



Résumé des étapes du projet





Démystifions le compost : *qu'est-ce que ça mange en hiver ?*

ENGAGÉE À
COMPOSTER

Une initiative de la MRC de Memphrémagog



Memphrémagog
MRC

ADDERE

Service-conseil en
développement durable

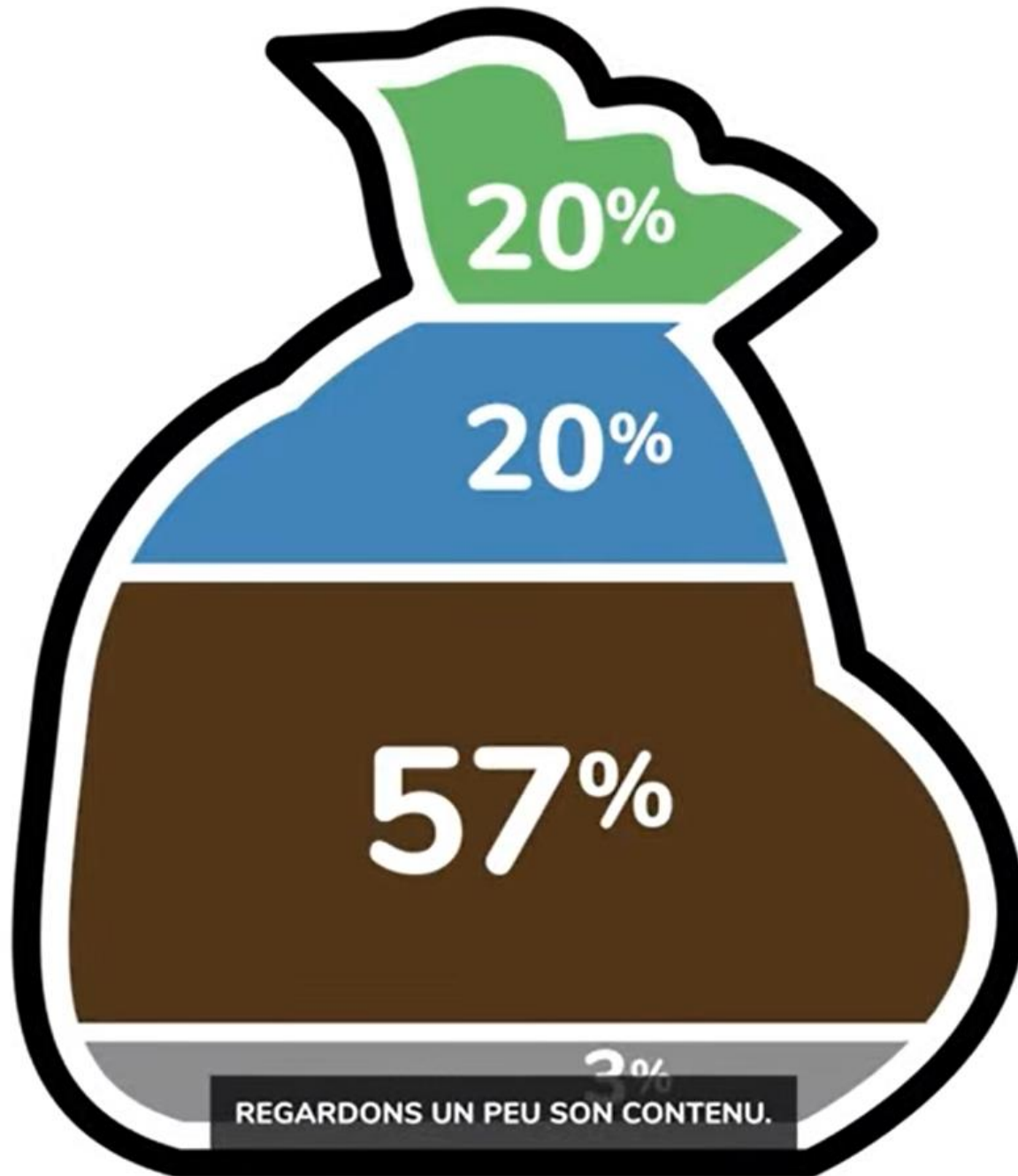
Pourquoi composter ?

Le compostage est un procédé de transformation biologique **accélééré** et **contrôlé** des matières résiduelles organiques qui permet la récupération de la matière organique en vue de la valoriser comme amendement (**compost**) pour les sols. - Enviroaccès



- Réduction des déchets
- Enrichissement des sols fertiles
- Réduction des émissions de gaz à effet de serre
- Réduction de l'utilisation d'engrais chimiques
- Soutien du cycle naturel des matières organiques
- Conformité à la réglementation à venir
- Amélioration de l'image de marque et du sentiment de fierté de certains membres du personnel





• SOURCE RECYC-QUÉBEC

**Saviez-vous que
97 % du contenu
de votre sac de
poubelles devrait
être recyclé ou
valorisé?**

Présenté par ADDERE Service-conseil



Les matières organiques acceptées :

- **Résidus alimentaires**, incluant :
 - Résidus de préparation d'aliments (épluchures de fruits et légumes, tiges, graines, graisses et huiles de cuisson viande, os et arêtes de poisson, etc.)
 - Restes de repas non consommés
 - Aliments périmés ou détériorés
- **Fibres sanitaires** (ex.: papier essuie-main, papiers mouchoirs, napkins, etc.)
- **Autres produits et emballages en fibres** (ex.: filtres à café (avec le marc), papier parchemin, papier ciré, sachets de thé, etc.)
- **Cartons souillés** par des liquides alimentaires (graisses, sauces)
- **Produits en bois et bambou** (cure-dents, bâtons de *popsicle*, etc.)
- **Contenants, vaisselle ou emballages compostables** (en carton, en bagasse ou en PLA)
- **Résidus verts** (terre, branches, feuilles de plantes, résidus de rempotage ou de jardinage, etc.)
- **Litière et excréments d'animaux domestiques**
- **Cendres refroidies**

MATIÈRES ORGANIQUES ORGANIC WASTE



ABC BACS



Les matières organiques refusées (contaminants) :

- **Objets en plastiques**, incluant :
 - Pellicules, sacs et contenants
 - Autocollants sur les fruits et légumes
 - Vaisselle et ustensiles
 - Styromousse
- **Canettes en aluminium et boîtes de conserve**
- **Contenants en verre**
- **Boîtes de carton cirées**
- **Bouchons de liège**

Et tout autre matière qui n'est pas en papier ou en carton, un résidu de jardin ou un aliment.

MATIÈRES ORGANIQUES ORGANIC WASTE



ABC BACS



Endroits où sont générées des matières compostables au Domaine des Cantons

RÉSIDENCES PERMANENTES

Les matières générées peuvent s'apparenter à celles qui sont générées dans le secteur résidentiel, c'est-à-dire principalement des résidus alimentaires et verts.

SITES DE CAMPING

Des matières résiduelles peuvent être générées dans tout le camping, étant donné que les campeurs préparent des repas.

CUISINE DU PERSONNEL

Une salle équipée d'une cuisinette est à la disposition des employés. Des restes de lunch sont générés dans cette salle.

ACCUEIL ET PARCS (EXTÉRIEUR)

Les matières organiques générées sont principalement des résidus issus des restes de collations ou de boissons non consommées par les clients.

SALLES DE BAIN ET BUANDERIE

La majorité des salles de bain communes, ainsi que la buanderie, sont équipées de distributeurs de papier essuie-main, une matière qui est compostable.

SALLE COMMUNAUTAIRE (sous-sol de l'accueil)

Cette salle est utilisée par les usagers du camping et/ou les résidents permanents pour organiser diverses activités. Il arrive que des repas soient consommés durant ces activités, générant ainsi des résidus alimentaires.



Équipements de tri qui s'en viennent

COMPOST

RÉSIDENCES
PERMANENTES

SALLE
COMMUNAUTAIRE
(sous-sol de
l'accueil)

SALLES DE BAIN ET
BUANDERIE

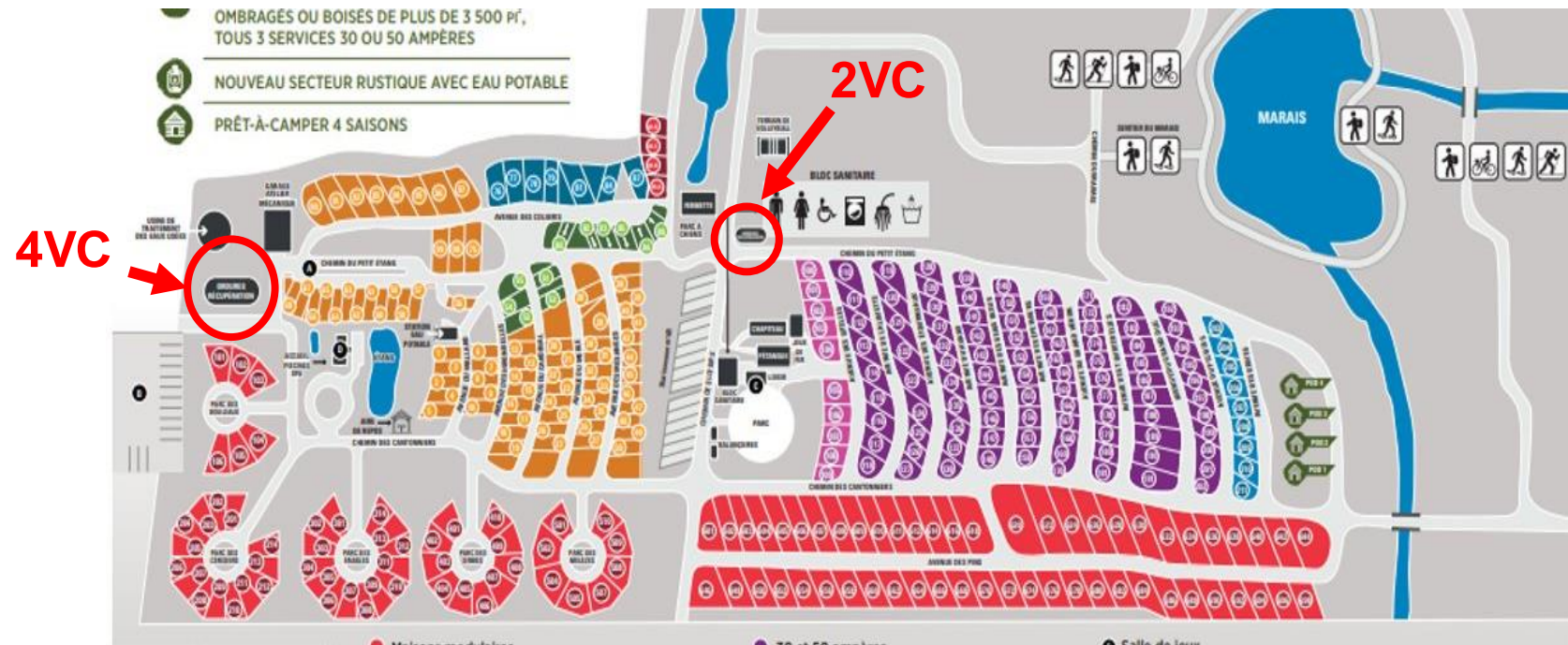
PARCS



?

Équipements de tri qui s'en viennent

COMPOST



1 x 4 verges cubes, collecté 2x par mois durant l'hiver et 1 x par semaine durant l'été.

1 x 2 verges cubes supplémentaire, collecté 1x par semaine durant l'été.



Collecte et transport des matières



COMPLEXE ENVIRO
CONNEXIONS



Traitement des matières



Plateforme de compostage à l'air libre de Valoris (Englobe) à Bury

Valoris

&

ENGLOBE



Traitement des matières



Valoris 

&

ENGLOBE 

Plateforme de compostage à l'air libre de Valoris (Englobe) à Bury

Présenté par ADDERE Service-conseil



Traitement des matières



Valoris

&

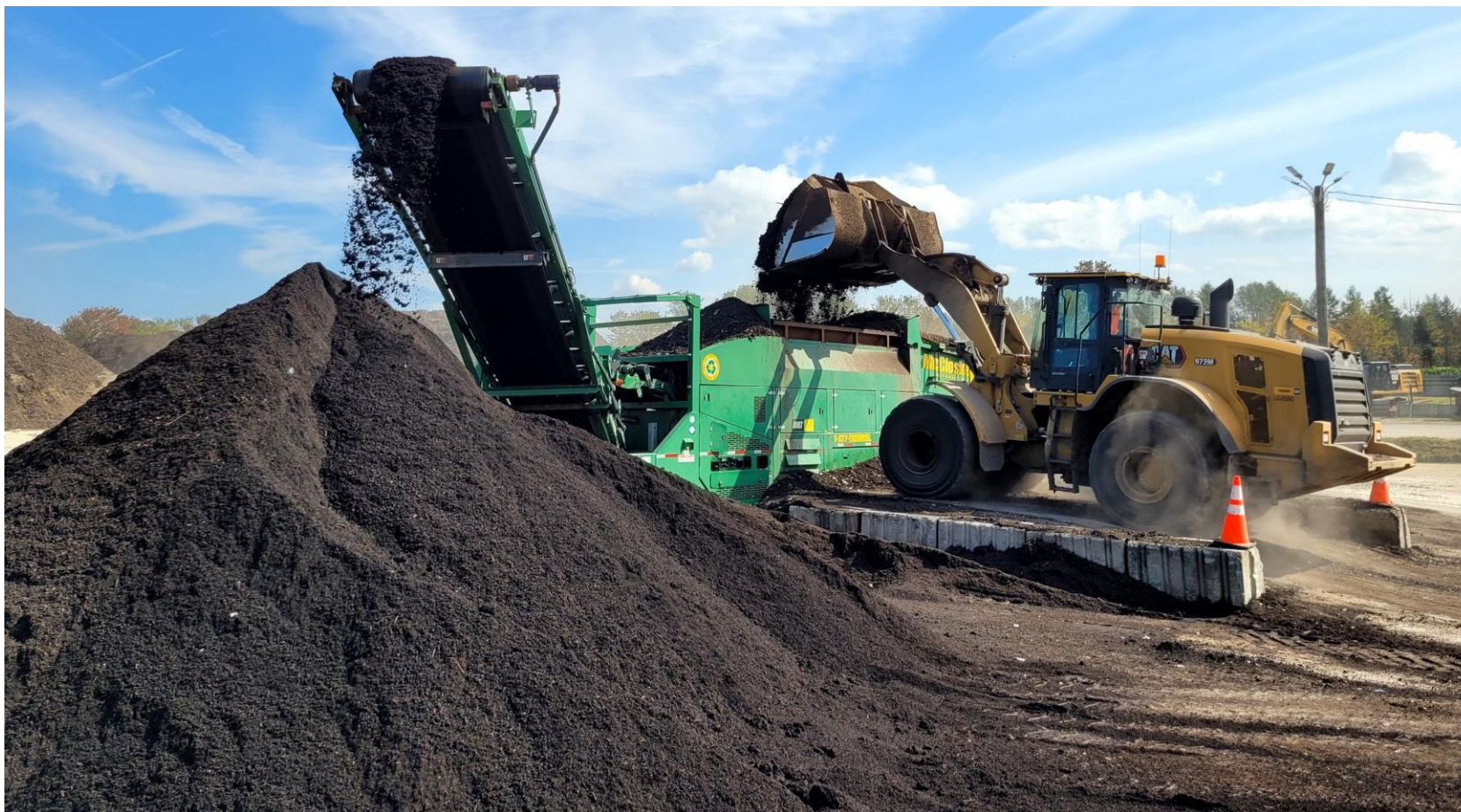
ENGLOBE 

Plateforme de compostage à l'air libre de Valoris (Englobe) à Bury

Présenté par ADDERE Service-conseil



Traitement des matières



Valoris

&

ENGLOBE 

Plateforme de compostage à l'air libre de Valoris (Englobe) à Bury

Présenté par ADDERE Service-conseil



Retour des matières au sol



Sacs compostables : attention aux écoétiquettes et appellations!

L'écoétiquetage (souvent sous la forme d'un logo) vise à informer les consommateurs sur les impacts environnementaux ou sociaux d'un produit ou d'un service. L'écoétiquetage est encadré par des normes, à la fois au niveau national et international, qui visent à garantir la fiabilité, la transparence et la pertinence des informations fournies aux consommateurs.

Ces certifications garantissent que le produit se décomposera dans certaines conditions de compostage industriel.



COMPOSTABLE
IN INDUSTRIAL FACILITIES

Check locally, as these do not exist in many communities. **Not suitable for backyard composting.** CERT # SAMPLE



Sacs compostables : attention aux écoétiquettes et appellations!



Sacs compostables : attention aux écoétiquettes et appellations!



Sacs compostables : attention aux écoétiquettes et appellations!

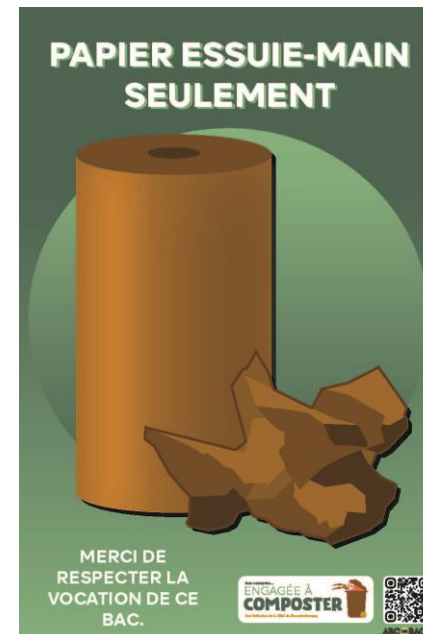


Ce qui s'envient

- Réception du conteneur extérieur
- Réception des équipements de tri
- Identification de équipements (affiches et autocollants)
- Collaborer pour l'emplacement idéal de chacun des contenants
- Réception de la capsule informative à diffuser au personnel



En cas de doute: posez des questions!



**Des questions sur les
matières organiques ?**




QUIZ

C'est le moment de tester
vos connaissances !

slido

Join at
slido.com
#2993 994





Démystifions le tri des matières recyclables

ENGAGÉE À
COMPOSTER

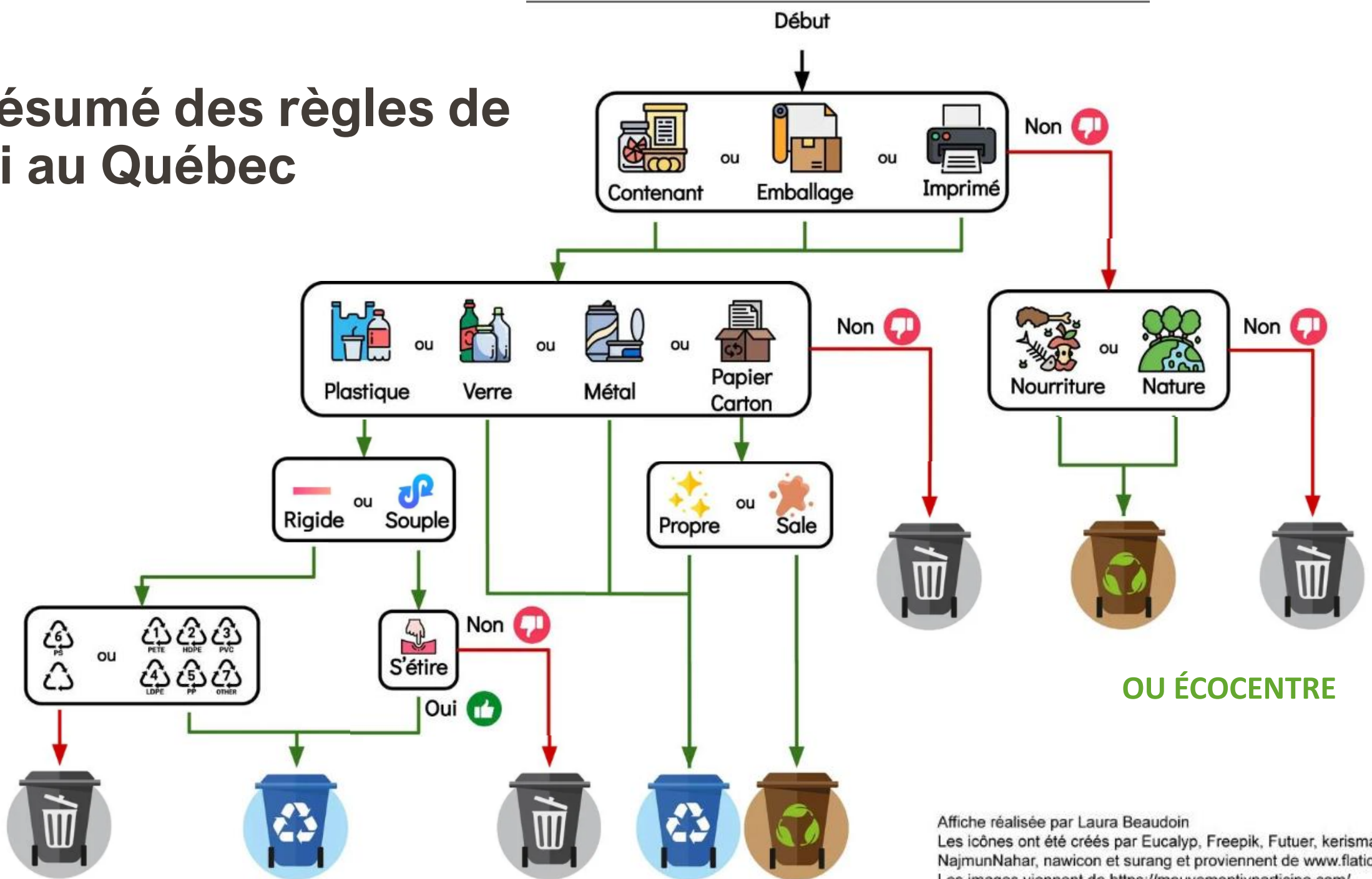
Une initiative de la MRC de Memphrémagog



Memphrémagog
MRC



Résumé des règles de tri au Québec



OU ÉCOCENTRE

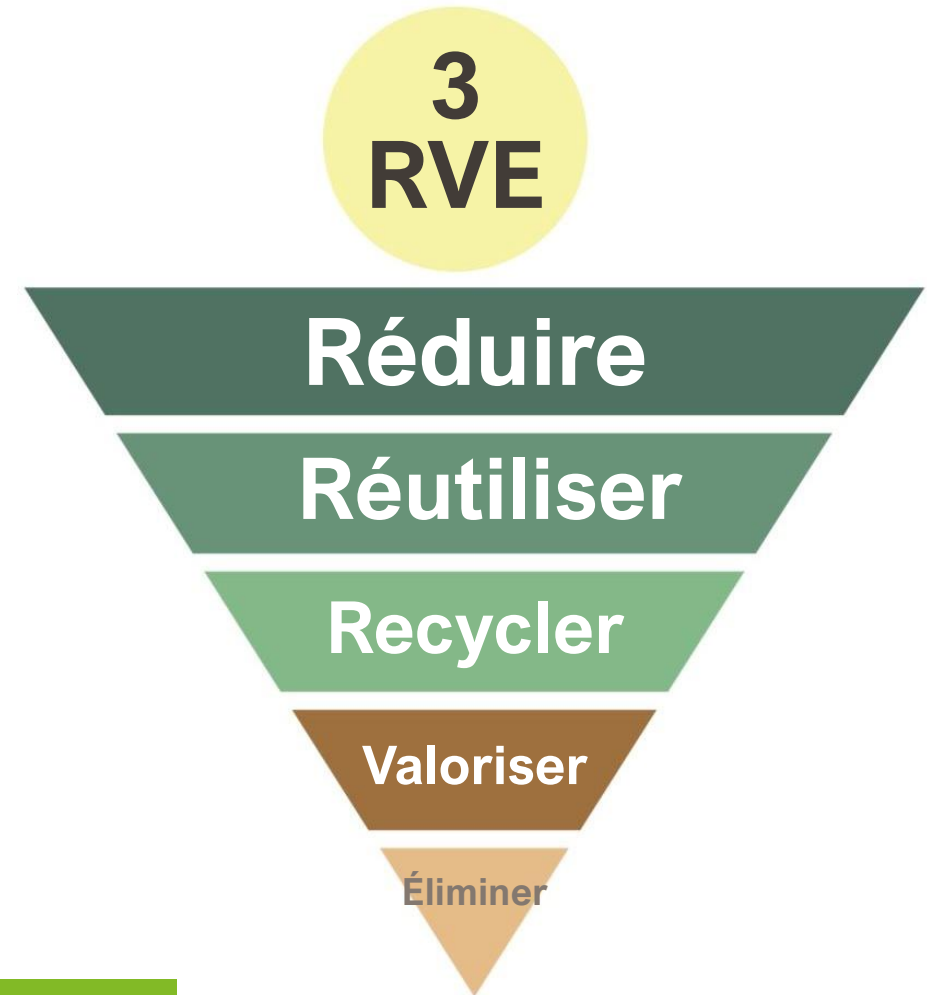
Affiche réalisée par Laura Beaudoin
Les icônes ont été créés par Eucalypt, Freepik, Futuer, kerismaker, Konkapp, NajmunNahar, nawicon et surang et proviennent de www.flaticon.com
Les images viennent de <https://mouvementjyparticipe.com/>

La règle d'or : les 3RV-E

Lorsqu'on a entre les mains un objet dont on veut se départir, ou même, avant de consommer ou d'acheter cet objet, on peut se poser les questions suivantes dans cet ordre précis :

1. Est-ce que je peux **réduire** ma consommation ou mon utilisation de ce bien?
2. Est-ce que je peux **réutiliser** ce bien?
3. Est-ce que je peux **recycler** ce bien?
4. Est-ce que je peux **valoriser** ce bien?
5. Si je n'ai pas pu réduire, réutiliser, recycler ou valoriser ce bien, quelle est la meilleure façon de **l'éliminer**?

Le meilleur déchet est celui qu'on ne génère pas !



Tri des matières résiduelles : ressources

- Application mobile *Ça va où?* de Recyc-Québec
- L'ABC des bacs
- Site Internet de votre municipalité



Matières acceptées dans le bac de récupération
Contenants, emballages, imprimés et journaux

PAPIER ET CARTON
• journaux, circulaires, revues
• feuilles, enveloppes et sacs de papier
• livres, annuaires téléphoniques
• rouleaux de carton
• boîtes de carton
• boîtes d'œufs
• cartons de lait et de jus à pignon
• contenants aseptiques (type Tetra Pak™)

PLASTIQUE
• bouteilles, contenants et emballages de produits alimentaires, de boissons, de cosmétiques, de produits d'hygiène personnelle et d'entretien ménager identifiés par un de ces symboles
• bouchons et couvercles
• sacs et pellicules d'emballage

VERRE
• bouteilles et pots, peu importe la couleur

MÉTAL
• papier et contenants d'aluminium
• bouteilles et canettes d'aluminium
• boîtes de conserve
• bouchons et couvercles

Informez-vous sur les autres matières résiduelles (encombrants, matériaux de construction, équipements électroniques, piles, peintures, huiles) et sur les horaires de collectes en appelant au 418 439-3947 ou en visitant notre site internet au www.mrcsharlevois.com

RECUPERER PLUS MIEUX
www.recyc-quebec.gouv.qc.ca

MATIÈRES RECYCLABLES ACCEPTÉES

Bien vider les contenants. Rincer légèrement. Séparer les matières différentes. Ne pas utiliser de sac opaque.

PAPIER
• Articles en papier peu souillés
• Papier déchiré et reliures (dans un sac neuf transparent)

CONTENANTS EN PLASTIQUE
• Bouteilles et contenants identifiés
• Sacs à déchets et pellicule extensible (regrouper dans un sac neuf transparent)

CONTENANTS EN VERRE
• Bouteilles et pots (soient de verre)

CARTON
• Articles en carton peu souillés
• Contenants multicoques

CONTENANTS EN MÉTAL
• Contenants, canettes et papier d'aluminium (en bobine)
• Boîtes de conserve (soient insérées à l'intérieur)
• Pots de peinture vides et secs (couvrir séparé)

1-866-740-2714 www.laregionverte.ca



RÉVÉLATIONS ? QUESTIONS ? CRAINTES ?

Qu'avez-vous appris aujourd'hui ?
Avez-vous des questions ou des
préoccupations ?





**MERCI DE VOTRE PARTICIPATION !
Et bon compostage !**

Valérie Houle
Conseillère en stratégie d'écoresponsabilité
ADDERE Service-Conseil

ENGAGÉE À
COMPOSTER
Une initiative de la MRC de Memphrémagog




Memphrémagog
M R C

ADDERE
Service-conseil en
développement durable